



# РУКОВОДСТВО ПОЛЬЗОВАТЕЛЯ

ДИСПЕНСЕР ДЛЯ БУТИЛИРОВАННОЙ ВОДЫ

Модель:

**V803NKDG**

СОХРАНЯЙТЕ ДАННОЕ РУКОВОДСТВО В РАБОЧЕМ СОСТОЯНИИ  
ВНИМАТЕЛЬНО ИЗУЧИТЕ ЕГО ПЕРЕД ИСПОЛЬЗОВАНИЕМ УСТРОЙСТВА



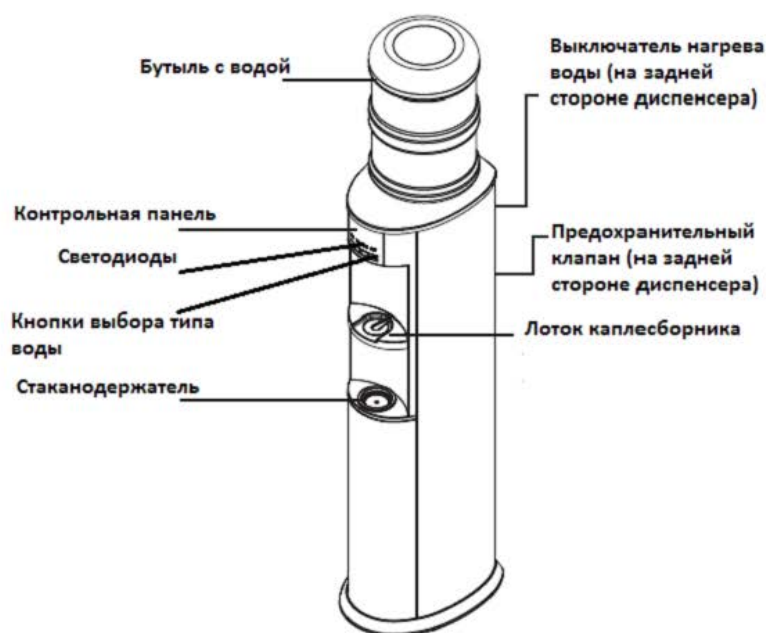
Благодарим Вас за покупку аппарата VATTEN



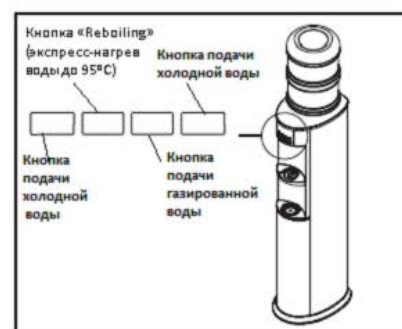
## СОДЕРЖАНИЕ

НАИМЕНОВАНИЕ КОМПОНЕНТОВ ДИСПЕНСERA.....	3
НАЗНАЧЕНИЕ АППАРАТА.....	3
МЕРЫ ПРЕДОСТОРОЖНОСТИ.....	3
УСТАНОВКА ДИСПЕНСERA ДЛЯ ВОДЫ.....	4
ПОДГОТОВКА ДИСПЕНСERA К ЭКСПЛУАТАЦИИ.....	4
РАЗДАЧА ВОДЫ ИЗ АППАРАТА.....	7
ЗАМЕНА БАЛЛОНА С УГЛЕКИСЛЫМ ГАЗОМ.....	8
ДИАГНОСТИКА И УСТРАНЕНИЕ НЕИСПРАВНОСТЕЙ.....	8
ЧИСТКА АППАРАТА .....	9
САНИТАРНАЯ ОБРАБОТКА (ДЕЗИНФЕКЦИЯ).....	9
ТЕХНИЧЕСКИЕ ХАРАКТЕРИСТИКИ.....	9

## НАИМЕНОВАНИЕ КОМПОНЕНТОВ ДИСПЕНСERA



Расположение кнопок для выбора типа воды на контрольной панели



### ПРИМЕЧАНИЕ:

В данном устройстве можно использовать бутылки на 18,9 или 11,3 литра. Не используйте жесткую воду.

### НАЗНАЧЕНИЕ АППАРАТА

Модели данной серии предназначены для приготовления напитков: чая и кофе в бытовых условиях, например, на кухнях для персонала в магазинах, офисах и иных рабочих помещениях; на фермах; клиентами гостиниц, мини-отелей и иных мест временного проживания, в гостевых домах, в заведениях общественного питания и в иных организациях, не занимающихся розничной торговлей. Данное устройство предназначено для использования в помещениях.

### МЕРЫ ПРЕДОСТОРОЖНОСТИ

Для снижения риска травм и повреждения имущества пользователю необходимо полностью прочитать данное руководство перед сборкой, установкой и эксплуатацией диспенсера. Несоблюдение указаний, содержащихся в данном руководстве, может привести к травмам или к повреждениям имущества. Данное изделие осуществляет розлив горячей воды при очень высокой температуре. Неправильное использование может привести к травмам.

- При эксплуатации диспенсера следует всегда соблюдать базовые меры предосторожности, в том числе:
- Перед использованием диспенсер необходимо правильно собрать и установить в соответствии с данным руководством.
- Диспенсер предназначен только для розлива бутылированной воды. Не используйте его для других жидкостей. Не используйте его для других целей. Никогда не используйте в диспенсере никакие другие жидкости, кроме известной и не содержащей опасных микроорганизмов бутылированной воды.
- Только для использования в помещениях. Держите диспенсер для воды в сухом месте, вдали от прямых солнечных лучей. Не используйте устройство вне помещений.
- Устанавливайте и используйте устройство только на твердой, плоской и ровной поверхности.
- Не устанавливайте диспенсер в замкнутом пространстве или в шкафу.
- Не эксплуатируйте диспенсер в местах, где присутствуют взрывоопасные пары.
- Устанавливайте диспенсер так, чтобы его задняя панель была не ближе 10 см к стене, для обеспечения свободного прохода воздуха между стеной и диспенсером. Для обеспечения потока воздуха следует также предусмотреть зазор не менее 10 см по бокам диспенсера.
- Используйте только розетки с надежным заземлением.

- Не используйте удлинитель с диспенсером для воды.
- При выключении из сети всегда тяните за вилку шнура питания. Запрещается тянуть за кабель питания.
- Не используйте диспенсер в случае, если кабель разлохматился или имеет иные повреждения.
- Чтобы предотвратить поражение электрическим током, не погружайте кабель, вилку шнура питания или какие-либо иные компоненты диспенсера в воду либо другие жидкости.
- Перед чисткой проверяйте, чтобы диспенсер был выключен из розетки.
- Не разрешайте детям наливать горячую воду из диспенсера без надлежащего надзора и руководства. Выключайте устройство из розетки для предотвращения его безнадзорного использования детьми.
- Сервис устройства должны проводить только сертифицированные специалисты.
- Осторожно: не допускайте повреждений контура системы охлаждения.
- Взрослые должны следить за детьми с тем, чтобы они не могли играть с устройством.
- Данное устройство может использоваться детьми в возрасте 7 и более лет, если они получили указания касательно безопасного использования, и если они осознают связанные с этим опасности. Лицам с физическими дефектами или отклонениями должны оказывать помощь их опекуны. Дети могут выполнять чистку и обслуживание устройства только в случае, если они старше 7 лет, и если их работу контролируют взрослые. Держите устройство и его кабель питания вне досягаемости детей в возрасте до 7 лет.
- Если кабель питания поврежден, его должен заменить производитель, его сервисный представитель или лица, обладающие аналогичной квалификацией, чтобы исключить опасности.
- Не храните внутри данного устройства взрывоопасные вещества, например, аэрозольные емкости с горючими летучими соединениями.
- **ВНИМАНИЕ!** Во избежание опасностей, связанных с неустойчивостью устройства, его следует установить в соответствии с инструкцией.
- Не переворачивайте устройство вверх дном и не наклоняйте более чем на 45°.
- Не следует без нужды трогать предохранительный клапан (расположенный на задней стороне диспенсера).

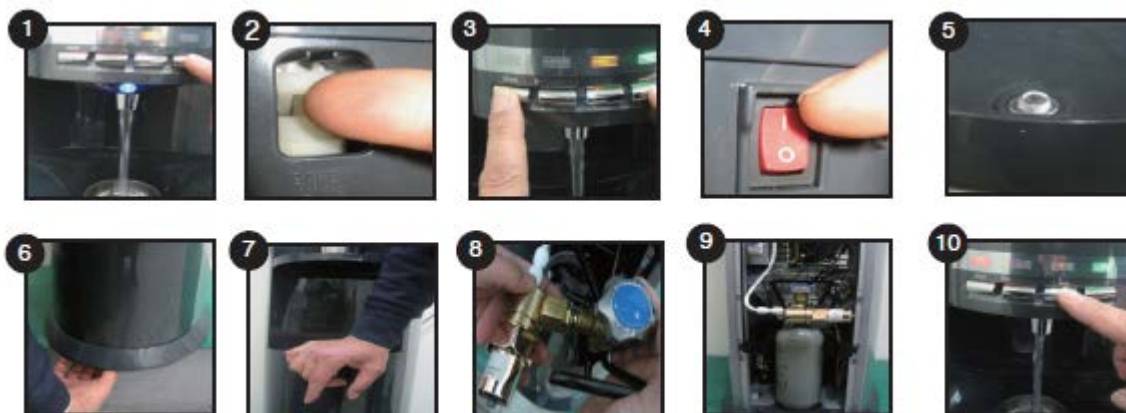
## УСТАНОВКА ДИСПЕНСERA ДЛЯ ВОДЫ

**ВНИМАНИЕ!** Во избежание опасностей, связанных с неустойчивостью устройства, его следует установить в соответствии с настоящей инструкцией.

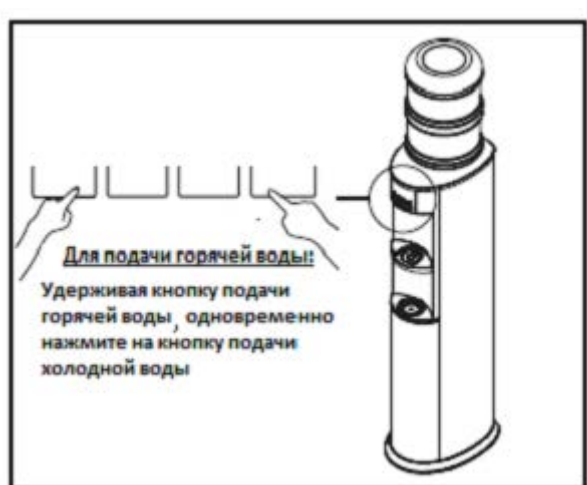
- Установите диспенсер вертикально на твердой и ровной поверхности так, чтобы его задняя панель находилась, как минимум, в 10 см от стены, и чтобы зазоры с обеих сторон составляли не менее 10 см. Диспенсер необходимо устанавливать в прохладном месте, вблизи заземленной розетки.

Примечание: на этом этапе не включайте кабель питания в розетку.

## ПОДГОТОВКА ДИСПЕНСERA К ЭКСПЛУАТАЦИИ



- (1) Установите бутылку на диспенсер. Вставьте вилку шнура питания в розетку — загорится подсветка зоны раздачи воды (ЛАМПА НАСТРОЕНИЯ). Она включается автоматически при подаче электропитания и остаётся включенной пока питание подаётся на диспенсер.
- (2) Должен загореться светодиод, расположенный над кнопкой подачи холодной воды (охлаждение воды включено). Светодиод над кнопкой газированной воды должен мигать (это указывает на отсутствие рабочего давления газа в системе газирования воды). Проконтролируйте работу насоса подачи воды (вы должны услышать звук работающего насоса).
- (3) Нажмите на кнопку подачи холодной воды и, удерживая её, слейте не менее трёх чашек по 200 мл. Если насос подачи воды остановится до того, как вода начнёт течь из крана, нажмите на кнопку повторно - вода пойдёт из крана только после того как наполнится бак холодной воды (Рис.1).
- (4) Выпустите воздух из смесительного бака сатуратора системы газирования воды, нажимая для этого в течение двух секунд вверх на рычаг предохранительного клапана, расположенный на задней панели диспенсера. (Рис. 2) Вода из бака холодной воды заполнит смесительный бак сатуратора системы газирования воды. Когда смесительный бак сатуратора заполнится, насос подачи воды остановится. (Насос работает 3-4 минуты)
- (5) Нажмите на кнопку подачи горячей воды и, удерживая её, нажмите один раз на кнопку подачи холодной воды (это необходимо для снятия блокировки подачи горячей воды – функция «защита от детей»). Слейте воду в объёме не менее трёх чашек по 200 мл. Если насос подачи воды остановится до того, как вода начнёт течь из крана, нажмите на кнопку повторно. (Рис.3)



- Включите выключатель нагрева воды на задней панели диспенсера в положение «I» – должен загореться светодиод над кнопкой подачи горячей воды, сигнализирующий о включённом нагреве воды. (Рис. 4)
- (6) Снова нажмите кнопку подачи холодной воды и слейте 3 чашки воды по 200 мл. (Рис. 1)
- (7) Открутите фиксирующий болт внизу нижней лицевой панели. Нажмите на нижнюю лицевую панель в сборе со стаканодержателем и снимите её потянув на себя. (Рис 5,6,7)



(8) Соедините редуктор давления газа и баллон с углекислым газом, открутите запорный вентиль баллона. (Светодиод над кнопкой подачи газированной воды мигает каждые пол-секунды, если давление углекислого газа в системе газирования ниже 2, 5 кгс/см<sup>2</sup>. После подключения заправленного баллона с газом, светодиод над кнопкой подачи газированной воды горит постоянно. ). (Рис. 8,9) Установите баллон с углекислым газом внутрь диспенсера.



### **ПРЕДУПРЕЖДЕНИЕ!**

#### **Углекислый газ может быть опасным**

Подключайте баллон с углекислым газом к диспенсеру только через редуктор давления газа.

Никогда не пытайтесь соединить диспенсер и баллон с газом напрямую, без использования редуктора давления газа.

Баллон с углекислым газом при использовании всегда фиксируйте в вертикальном положении.

Всегда держите баллон с газом вдали от источников тепла.

Никогда не роняйте и не бросайте газовый баллон.

Никогда не пытайтесь откручивать фитинги внутри диспенсера.

Всегда проветривайте помещение после утечки углекислого газа.

(9) Потяните вверх рычаг предохранительного клапана в задней части диспенсера на 2 секунды (Рис. 2)

(10) Нажмите на кнопку подачи газированной воды и слейте 3 чашки воды по 200 мл. (Рис. 10)

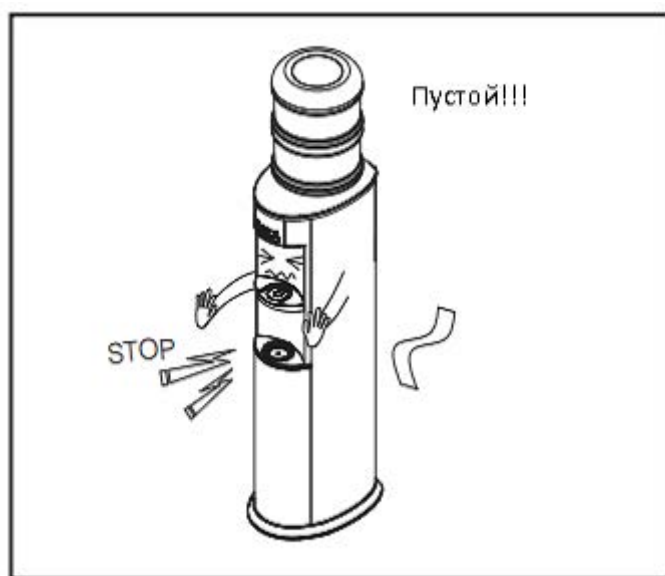
Проконтролируйте при этом включение и выключение насоса подачи воды.

(11) Установите на место нижнюю лицевую панель в сборе со стаканодержателем, толкая её вниз.

(12) При первоначальном включении охлаждение и нагрев воды до установленной температуры (3~7 °С для холодной воды и 87~90°С для горячей воды) происходит примерно за 2 часа с момента включения диспенсера, а первоначальное достижение установленных параметров газированной водой (5°С±3°С и газация) займёт примерно 8 часов. Далее установленные параметры поддерживаются автоматически.

## РАЗДАЧА ВОДЫ ИЗ ДИСПЕНСЕРА

1. Для подачи холодной воды необходимо нажать и держать кнопку подачи холодной воды. При этом светодиод холодной воды будет мигать каждую секунду. Отпустите кнопку, чтобы прекратить подачу холодной воды.
2. Для подачи в стакан горячей воды необходимо, удерживая одной рукой нажатую кнопку подачи горячей воды, нажать другой рукой на кнопку холодной воды (для разблокирования подачи горячей воды). При этом светодиод горячей воды будет мигать каждую секунду. Отпустите кнопку, чтобы прекратить подачу горячей воды.
3. Для того чтобы налить в стакан газированную воду необходимо нажать и держать нажатой кнопку подачи газированной воды. При этом светодиод газированной воды мигает каждую секунду. Отпустите кнопку, чтобы прекратить подачу газированной воды.
4. Для экспресс-нагрева горячей воды до 95°С, нажмите кнопку «Reboiling». Произойдёт повторное кипячение горячей воды. Горячая вода достигнет указанной температуры примерно через 1 минуту. Светодиод над кнопкой «Reboiling» при этом горит постоянно. Для прекращения повторного кипячения ещё раз нажмите на кнопку «Reboiling». Светодиод над кнопкой погаснет.
5. Горячая, холодная и газированная вода не могут наливать одновременно.
6. Когда вода в диспенсере будет израсходована, все светодиоды начнут одновременно мигать через каждые 0,7 секунды.



### Меры безопасности

- Если диспенсер не используется, вытащите вилку шнура питания из розетки.
- Выключайте диспенсер, когда вода в бутылки закончится.
- Во время работы аппарата не суйте руки внутрь водяного бака.
- Не используйте аппарат для иных целей, кроме, охлаждения, нагрева или газирования воды.
- В случае, если произошло отключение аппарата, повторное его включение можно произвести не только через 4 минуты.
- Подсветка зоны раздачи воды - ЛАМПА НАСТРОЕНИЯ, загорается при включении вилки шнура питания в розетку и является индикатором того,



что диспенсер подключён к электросети.

**Внимание:** При налипании горячей воды в стакан будьте внимательны, в противном случае можно получить травму.

## ЗАМЕНА БАЛЛОНА С УГЛЕКИСЛЫМ ГАЗОМ

1. Светодиод на контрольной панели над кнопкой подачи газированной воды мигает каждые полсекунды. Это говорит о том, что необходимо заменить баллон с углекислым газом (давление углекислого газа в системе газирования воды упало ниже 2, 5 кгс/см<sup>2</sup>).
2. Снимите нижнюю лицевую панель в сборе со стаканодержателем как описано в пункте (7) раздела «ПОДГОТОВКА ДИСПЕНСЕРА К ЭКСПЛУАТАЦИИ». Закрутите вентиль баллона с углекислым газом. Извлеките баллон с углекислым газом из диспенсера.
3. Отсоедините газовый баллон от редуктора давления. (Рис.8)
4. Замените разряженный баллон с углекислым газом на заряженный. Соедините редуктор давления газа и заряженный баллон с углекислым газом, открутите запорный вентиль баллона. После подключения заправленного баллона с газом, светодиод над кнопкой подачи газированной воды горит постоянно. (Рис. 8,9) Установите баллон с углекислым газом внутрь диспенсера.
5. Установите на место нижнюю лицевую панель в сборе со стаканодержателем, толкая её вниз.
6. Нажмите кнопку подачи газированной воды и убедитесь, что газированная вода наливается бесперебойно.

### Внимание

- Не трогайте кнопку подачи газированной воды на контрольной панели, если она в неисправном состоянии.
- Допускается использовать баллоны для углекислого газа, применяемого в пищевой промышленности, приобретённые у уполномоченных ООО «СОЛФЕРИНО» поставщиков техники VATTEN или в авторизованных VATTEN сервисных центрах.
- В случае, если, имеются неполадки в работе системы газирования или газированная вода не поступает, свяжитесь с вашим поставщиком оборудования или с сервисным центром обслуживания клиентов.

## ДИАГНОСТИКА И УСТРАНЕНИЕ НЕИСПРАВНОСТЕЙ

Неисправность	Возможная причина	Как можно устранить
Происходит утечка воды	Микротрещина бутылки с водой	Выключите диспенсер из розетки, извлеките бутылку и замените на новую
Из крана подачи воды не льётся вода	Закончилась вода в бутылки ✓ Не полностью нажата клавиша крана включения подачи воды	Проверьте, не опустела ли бутылка, если она пуста, замените её ✓ Проверьте, чтобы клавиши включения подачи воды были полностью отжаты
Аппарат не включается	Неисправна розетка, в которую включен аппарат	Проверьте розетку на исправность, если розетка неисправна, подключите аппарат к другой исправной бытовой розетке
Вода не охлаждается	Аппарат не подключён к электрической сети ✓ После включения аппарата прошло мало времени ✓ Аппарат расположен вблизи отопительных или нагревательных приборов	Удостоверьтесь, что кабель питания подключен к работающей розетке ✓ После включения требуется до двух часов для получения холодной воды ✓ Переставьте аппарат на достаточное расстояние от отопительных или нагревательных приборов, проверьте, чтобы задняя панель диспенсера находилась на расстоянии не менее 10 см от стены,



	✓ Слишком интенсивное использование аппарата, вследствие чего вода не успевает охлаждаться	и чтобы со всех сторон диспенсера обеспечивался свободный ток воздуха (зазор по 10 см) ✓ Не пользуйтесь аппаратом около 15 минут
Вода не нагревается	Убедитесь, что выключатель нагрева воды на задней панели не находится в позиции «O»	Включите выключатель нагрева воды на задней панели диспенсера в положение «I»
Аппарат работает с повышенным уровнем шума	Аппарат установлен на неровной поверхности	Установите аппарат на ровную твердую поверхность

## ЧИСТКА АППАРАТА

**Предупреждение:** перед тем как приступить к чистке диспенсера, следует его обесточить.

Для чистки поверхности можно использовать любое неабразивное нейтральное средство, но при этом не допускается попадание воды внутрь устройства. Не используйте белизну или любые моющие средства, содержащие раствор гипохлорита натрия или хлорку. Пользователям запрещается самостоятельно разбирать устройство во избежание повреждения оборудования и рисков для персонала.

- Протрите корпус аппарата мягкой влажной материей. Высушите и отполируйте корпус диспенсера мягкой тканью.
- Снимите все отсоединяющиеся детали (лоток каплесборника) с аппарата и тщательно промойте их с небольшим количеством моющего раствора. Никогда не мойте отсоединяемые детали каким-либо иным способом, кроме как вручную.
- Не допускайте попадания капель воды на заднюю панель аппарата, во избежание короткого замыкания электросети.

## САНИТАРНАЯ ОБРАБОТКА (ДЕЗИНФЕКЦИЯ)

При эксплуатации диспенсера необходимо каждые два месяца производить санитарную обработку внутренних баков диспенсера уксусом. Также, санитарную обработку рекомендуется производить, если вы не использовали диспенсер в течение нескольких дней, например, после длительных выходных. Подробную инструкцию по проведению санитарной обработки этой модели диспенсера вы можете скачать на сайте [vatten.ru](http://vatten.ru) в разделе «Сервисная информация».

## ТЕХНИЧЕСКИЕ ХАРАКТЕРИСТИКИ

### Модель V803NKDG

Электропитание	220-240 В, ~ 50 Гц
Потребляемая мощность системы нагрева	450 Вт
Потребляемая мощность системы охлаждения	80 Вт
Потребляемая мощность системы газирования	40 Вт
Тип охлаждения, хладагент	Компрессорное, (R134a, 32g)
Температура и производительность нагрева воды	87~90°C, 4,5 л/ч
Температура охлаждения воды	3~7 °C, 2,2 л/ч
Температура газированной воды	5°C±3°C
Температура окружающей среды	10-32°C
Энергопотребление	1,2 кВт*ч/сутки

